

Nls system

Nls quantapro

s.q.a.p

1^{ière} Partie

Théorie

1. Introduction

Les savants russes sont les premiers à avoir créé une technologie automatisée et informatisée, indépendante de toute influence humaine, capable d'une « communication cellulaire » par l'intermédiaire de fréquences qui contrôlent les fonctions cellulaires. Ainsi, les anomalies fonctionnelles peuvent être corrigées au moyen d'émulation de fréquences incluses dans la banque de données de l'ordinateur.

Les premières approches technologiques furent développées à l'usage de la recherche et fondées sur le principe que « **le corps est un grand système de communication** » capable de réagir aux radiations électromagnétiques extérieures.

La technologie **NLS** destinée aux praticiens, est issue de cette version scientifique expérimentale. Elle est conçue pour être reliée au corps sans « contact cutané » et connectée à un ordinateur personnel, incluant un logiciel très sophistiqué.

Le NLS SYSTEM présente les caractéristiques suivantes, il :

1. Analyse rapidement le niveau énergétique des différents organes afin d'évaluer la fonction de chacun, ainsi que l'état de santé global de l'individu.
2. Compare les résultats de chaque patient avec ses propres bases de données retenues sur les organes/fonctions sains, en fonction du sexe et de l'âge.
3. Estime la meilleure action à poser afin d'éviter une dégradation de la santé.
4. Corrige les déséquilibres énergétiques.
5. Analyse l'effet de diverses thérapies/médications/remèdes/aliments sur l'individu.
6. Conseille les applications spécifiquement possibles pour le patient observé.
7. Mesure/contrôle les effets de la thérapie/médication appliquée au sujet.

Le but de cette technologie est de compléter les autres approches diagnostiques et/ou thérapeutiques, et non de les remplacer. L'application de cette investigation nécessite de la part de l'utilisateur une bonne formation en physiologie médicale

2. Historique

Le but du développement du **système NLS** réalisé par les savants russes est de contribuer à soutenir le corps dans sa capacité à s'auto-guérir et à tendre vers l'homéostasie. Le tout est basé sur le champ énergétique bio chimique, connu depuis longtemps par la médecine traditionnelle chinoise et par la science médicale de l'Âyurveda. Ces connaissances furent plus récemment utilisées par plusieurs scientifiques. Les Russes figurent parmi ceux qui ont étudié **l'influence des radiations électromagnétiques sur les organismes vivants**. Revoyons brièvement les travaux importants effectués par d'autres scientifiques dans le domaine de la médecine énergétique.

Nicolas TESLA (1856–1943), véritable génie et précurseur en électronique, ouvrit vers les bases scientifiques amenant les fondements nécessaires aux créations scientifiques : tels, le générateur quantique non linéaire utilisé par la technologie du **NLS SYSTEM**.

Ses travaux furent poursuivis par le chercheur français G. LAKHOVSKY, qui étudia l'influence des fréquences radio sur les animaux et plantes. Il ouvrit à la compréhension des mécanismes électromagnétiques cellulaires régissant la vie.

L'américain R. RIFE mesura l'influence des fréquences électromagnétiques sur le « Bio champ » ou « champ biologique » humain.

Vers 1950, l'allemand R. VOLL, développa des méthodes pour mesurer l'énergie des points d'acupuncture. Il mesura en particulier la conductivité électrique de « points biologiquement actifs » qui reflètent le degré fonctionnel d'un organe fonctionnel d'un organe.

La méthode de VOLL s'avérait parfois délicate – dépendante des qualités de peau du patient - mais les développements ultérieurs donnèrent des résultats plus précis.

Désormais les maladies en cours de développement, dites « potentielles », pourront être détectées avant même l'apparition des symptômes. De même, il est également possible d'analyser la réaction du corps à différents types de médicaments. La conductivité cutanée est le reflet de l'état des méridiens d'acupuncture et de leurs réactions aux tests. Ces méridiens sont en liaison avec les organes et fonctions y correspondant.

Dans le **NLS SYSTEM**, la fréquence de résonance électromagnétique est mesurée en plusieurs dimensions et amplifications, la mesure est combinée à l'intégration mesurée du degré d'entropie.

« L'analyse non linéaire - NLS » est utilisée par le **NLS SYSTEM**.

Le célèbre appareil du nom de MORA utilise les mesures de conductivité cutanées, technique maintenant très perfectionnée, couplées à une trousse de tests informatisée contenant plus de 7000 produits. La deuxième fonction de l'appareil MORA consiste dans le traitement du patient par signaux électromagnétiques inversés et / ou amplifiés. Ce mode de traitement se différencie donc de celui du Nls system par le fait que le MORA capte et restitue – après correction et amplification – **les propres signaux électromagnétiques émis par le corps du patient lui même** tandis que le mode de traitement du Nls system se base sur la banque de données informatisées afin qui viennent ré informer l'organisme par ces signaux externes. La méthode MORA fut élaborée en 1970 par le docteur F. MORELL en collaboration avec l'ingénieur électronicien E. RASCHE. Cette thérapie énergétique est utilisée pour restaurer les fonctions cellulaires.

La **Méta-thérapie** ou Méta-Résonance utilisée par le **NLS SYSTEM** est différente du traitement par le Système MORA.

Le Système MORA analyse et traite en utilisant les signaux propres du patient tandis que **le NLS SYSTEM utilise sa propre banque de donnée contenant les signaux électromagnétiques préalablement enregistrés.**

Pour finir, le célèbre chercheur français J. BENNEVENISTE et le professeur britannique S. SMITH de l'université de MANCHESTER démontrèrent que l'eau possède une mémoire à liée à sa propre structure. Ce potentiel est mis à contribution dans la fonction «Ré information» du **NLS SYSTEM** *ainsi que dans celle du MORA*, ceci afin d'emmagasiner des fréquences correctrices dans l'eau contenue dans les cellules ou les produits. Grâce à cette fonction, un traitement à «empreinte de fréquences» peut être emmagasinée dans de l'eau, de l'alcool ou dans une solution glucosée qui sera ensuite administrée au patient. La technologie choisira les fréquences adéquates pour chaque patient à traiter afin d'aider le corps à retrouver son équilibre et son homéostasie amenant à la guérison sans aucun effet secondaire.

3. Structure informationnelle du corps humain

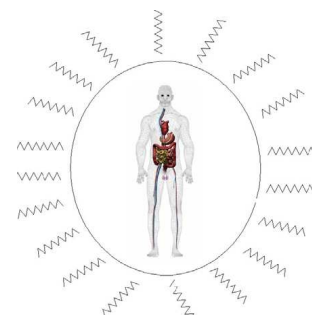
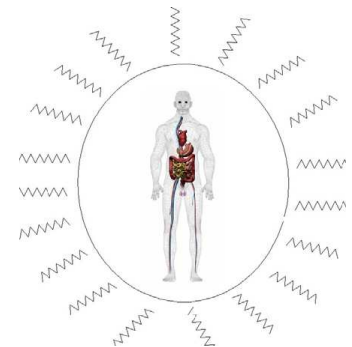
Tous les « objets » de l'univers ont leur propre structure, y compris, en cela, les corps humains.

On peut affirmer que la « structure informationnelle » est très importante et que le corps humain est dépendant de la direction électromagnétique de cette structure. **Chaque cellule du corps humain irradie une très faible sphère électromagnétique autour d'elle même.**

Cette radiation contient l'information sur le fonctionnement des cellules, ce fonctionnement dépend de la façon dont les cellules ci communiquent entre elles.

Une santé parfaite implique une communication parfaite des cellules entre elles.

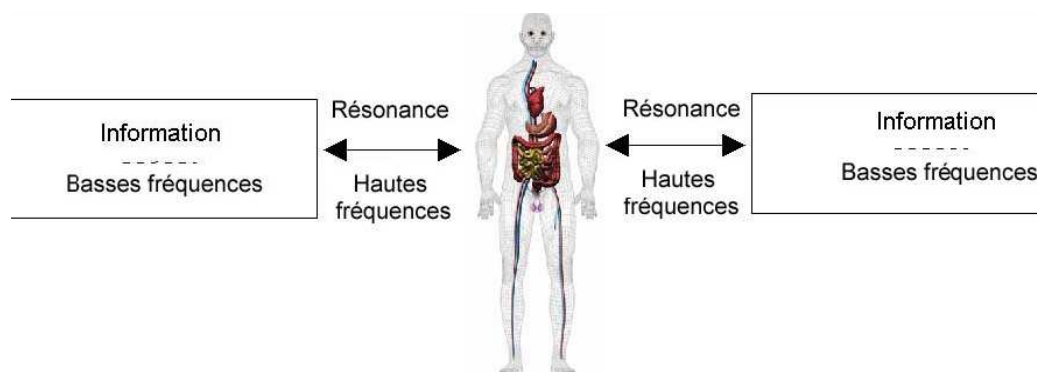
Le corps humain émet une gamme de radiations électromagnétiques contenant des informations, tout comme un poste radio ou un téléviseur ou d'autres appareils électroniques émet ou capte une onde porteuse d'information sur des fréquences élevées alors que l'information transportée est elle-même, de fréquences plus basses. **Tous les organes du corps possèdent leurs propres fréquences informationnelles, lesquelles sont bien mémorisées dans les bases de données.** Celles-ci, enregistrées, sont une partie intégrante de la fonction du **NLS SYSTEM**.



Lorsque les cellules et organes communiquent, ils se syntonisent sur la même fréquence (longueur d'onde) et sont en résonance (on dit aussi qu'ils sont au diapason), de la même manière qu'un récepteur radio se syntonise sur le transmetteur. La fréquence de résonance est ainsi la porteuse de l'information.

Chaque organe et chaque cellule du corps émettent une basse fréquence, habituellement située entre 1 et 10 Hz. Cette basse fréquence module la fréquence porteuse qui donne le signal. Le diagramme

présente des valeurs normales pour certains organes, **cette valeur variant en fonction de l'âge et du sexe.**



Le premier niveau d'une pathologie se détecte par **une perturbation de la résonance entre les cellules et entre les différents organes du corps.** Une pathologie plus ou moins avérée peut survenir lorsque la communication est dramatiquement interrompue ou brisée. Tous les organismes vivants sont dépendants d'une communication fonctionnelle en interne et en externe.

La médecine quantique nous enseigne que nous sommes des êtres de communication.

Les cellules ressentent instinctivement cette communication, la communication électromagnétique inter cellulaire régit les mécanismes de la vie.

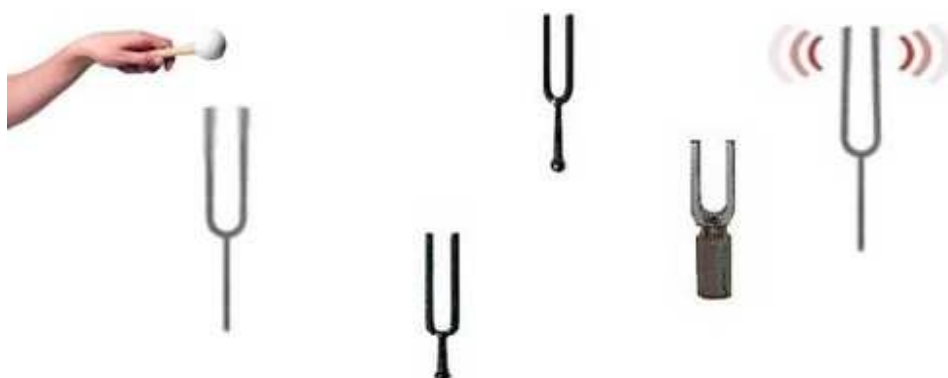
Le **NLS SYSTEM** analyse les informations de façon précise et peut aussi influencer sur les cellules et aider à restaurer leurs fonctions par simples envois de signaux informationnels correcteurs.

Le Nls system est constitué d'un casque muni de collecteurs magnétiques que le patient porte, ainsi que d'un boîtier récepteur de signaux connecté à un ordinateur.

Il s'agit d'un système oscillant électronique qui par l'émission d'ondes électromagnétiques va faire entrer en résonance les cellules, tissus et organes du corps de même identité fréquentielle.

La vulgarisation du principe est celui d'un diapason, qui excité, ne fera entrer en résonance que le diapason de même dimension. L'on dit qu'il y a résonance entre les deux diapasons.

Pour le corps nous parlerons de **Biorésonance!**



Le système d'analyse non linéaire (NLS) dont est issu permet de mesurer, analyser et interpréter l'énergie générée par l'organisme pour maintenir sa stabilité, une fois sollicité par des ondes électromagnétiques.

L'appareil agit selon les principes de l'amplification des signaux émis pendant la désintégration de structure biologique stable : les informations électromagnétiques envoyées par l'appareil affectent l'orientation des molécules des centres corticaux. Le désalignement du spin des électrons des atomes donne des informations sur les structures biologiques stables ou instables de l'organisme en émettant un signal qui sera amplifié, enregistré et analysé par l'appareil. Après traitement des informations collectées par les algorithmes ultra sophistiqués mis en œuvre dans la système, ce dernier nous livre un bilan énergétique complet.

4. Perturbations structurelles

Quelles sont les déformations qui peuvent affecter les fréquences informationnelles ? Pourquoi apparaissent-elles ? Nos pensées interfèrent avec les fréquences informationnelles ; ainsi nous influençons nos propres organes lorsque nous entrons en résonance avec ceux-ci.

Par exemple, si j'éprouve des soucis pour mon estomac et si j'éprouve ceux-ci assez souvent, vraisemblablement j'endommagerai la muqueuse du revêtement de l'estomac.

Les « soucis » sont des émotions et simultanément des informations, ou encore des informations électromagnétiques. S'ils persistent sur une longue période, ils peuvent engendrer une pathologie. Les pensées négatives à l'égard de notre corps et de notre esprit créent des émotions puissantes. Ceci explique pourquoi, lorsque ces pensées sont accentuées par des peurs, elles ont une influence négative sur notre structure et viennent inconsciemment se mettre en résonance avec les organes, d'où surgissent les problèmes. Il est très important que chacun réalise cette idée et soit conscient de ces faits. La plus grande influence sur notre santé s'avère provenir de nos propres pensées parce qu'elles peuvent déformer la structure informationnelle.

Les relations et communications avec les autres représentent aussi une source d'information. Si nous sommes en conflit avec les autres, il se crée une information capable de nous nuire.

Les médias sont une autre source de perturbation. L'information n'y est pas toujours positive et se trouve souvent publiée de façon à effrayer et à créer la peur.

Dans notre société moderne, nous sommes bombardés de radiations électromagnétiques massives que nous le souhaitons ou pas. Il est donc très important de se protéger contre toutes ces fréquences liées à la technologie.

Pourquoi les personnes jeunes et âgées en sont-elles affectées ? Parce qu'elles possèdent une structure faible. Si le contact entre les cellules est plus fort, le corps peut faire face plus efficacement.

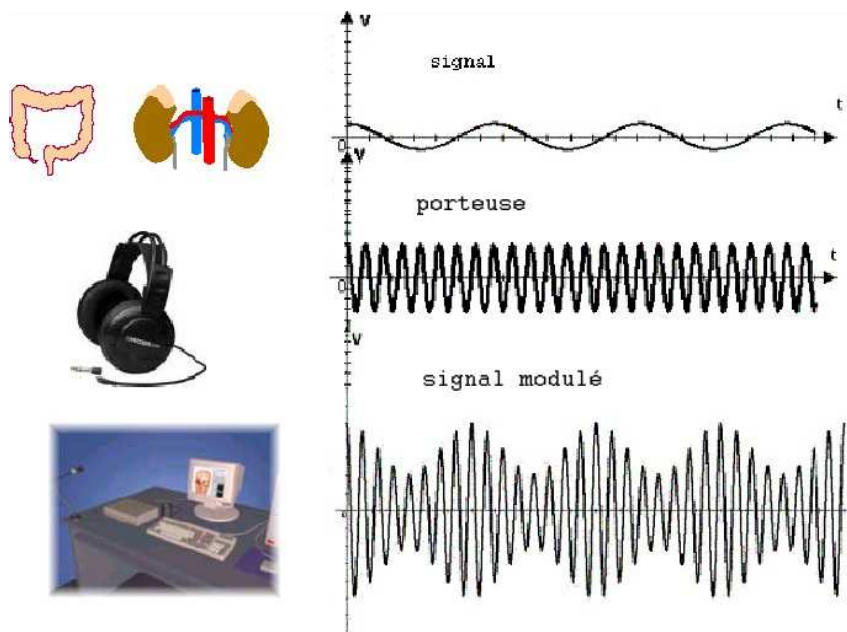
Le **NLS SYSTEM** est une technologie qui permet d'aider nos organismes soumis à grand nombre de stress.

Il s'avère ainsi possible de détecter et de réparer les déformations dans « l'information structurelle ».

5. Capture/décodage de l'information avec Nls system

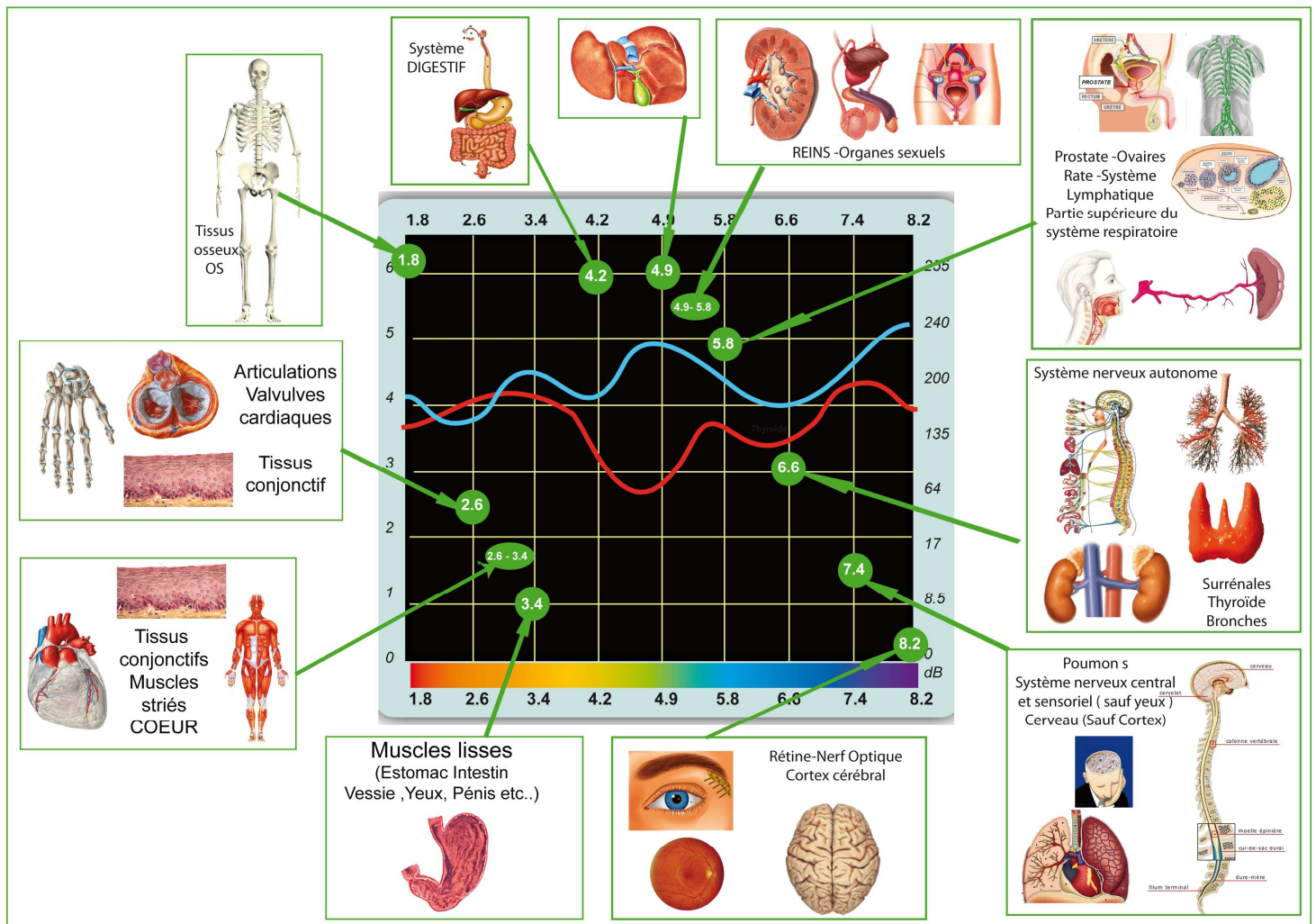
Le patient installe le casque d'écoute sur ses oreilles puis un faisceau soft laser est dirigé dans le champ énergétique de ce dernier. Les sons à l'intérieur du casque d'écoute sont ceux de l'onde porteuse qui se module avec les basses fréquences des organes que l'on désire scanner. La fonction du faisceau soft laser est d'activer la structure de l'organe examiné, **mais en aucun cas, de transmettre une information au patient.**

*L'analyse est opérée par un BIO FEEBACK
Le biofeedback est donc un feedback biologique,
Un feedback appliqué au vivant,
Un retour d'information de l'organisme, du corps.
« Rétroaction biologique » ou « Bio rétroaction »
ou encore « Rétrocontrôle ».*

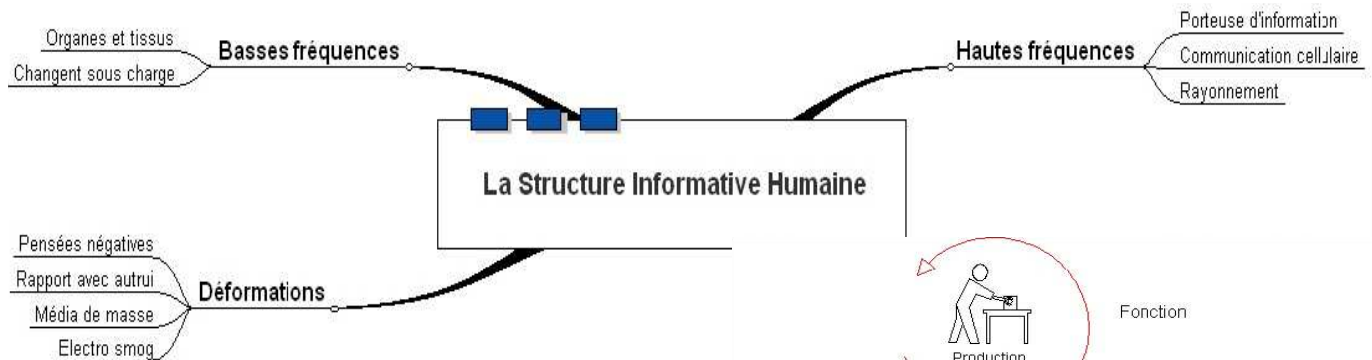


Par la suite, la fonction de l'organe est « lue » par le casque d'écoute.
Les différentes fréquences de chaque organe sont enregistrées dans l'ordinateur.

Puis l'état de l'organe est comparé avec les valeurs normales.
Ces valeurs normales dépendent de l'âge et du sexe du patient et sont scientifiquement nommées :
Étalon.



Il est possible d'approfondir l'examen si on détecte un organe en souffrance. Observer si la structure est influencée et si cette situation affecte la fonction des organes. Les fréquences de diverses maladies, microorganismes et substances allergènes figurent dans les bases de données. Il est ainsi possible de faire un bilan plus détaillé.



Comprendre ces deux concepts

« **Structure** » et « **Fonction** » est très important.

Il est possible de comparer ce concept à une entreprise de production où tout le personnel doit coopérer afin d'atteindre de bons résultats, en communiquant le plus efficacement possible entre tous les membres du personnel.

En premier, il doit y avoir une organisation qui entoure et supporte le personnel.

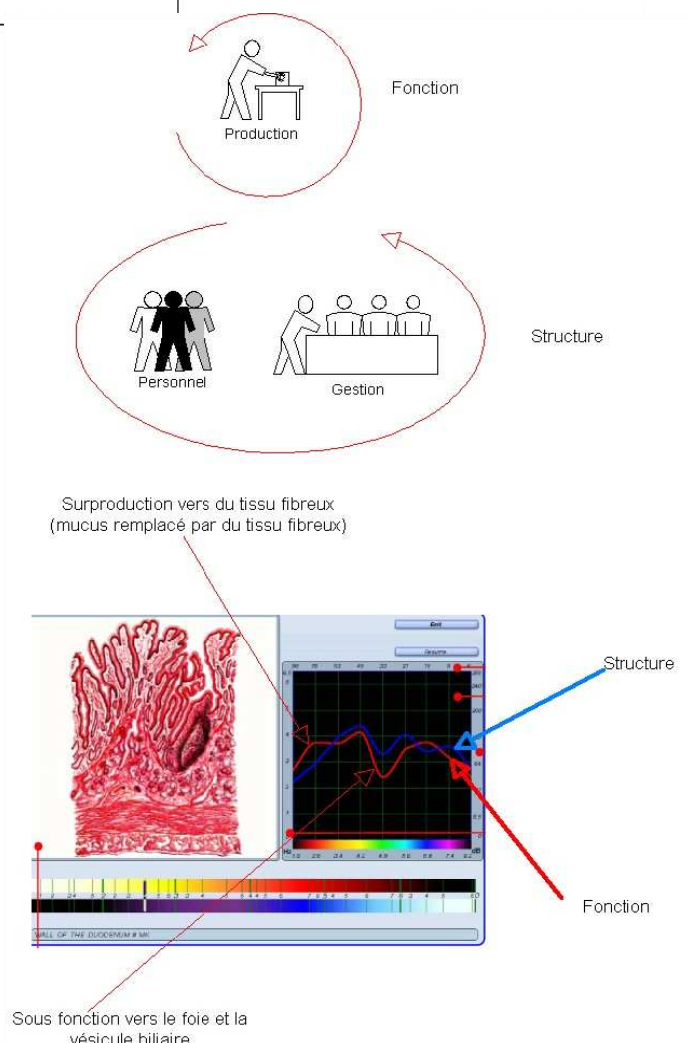
Ceci est la structure.

Plus celle-ci est organisée, plus forte est la structure et plus grandes sont les chances d'obtenir un bon produit en bout de ligne.

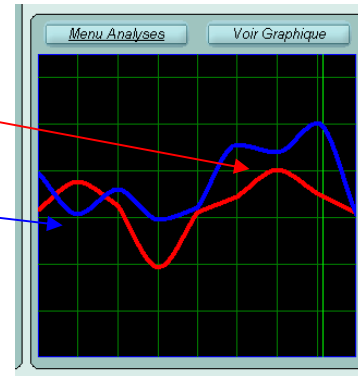
Cependant, si l'entreprise désire réussir, elle doit avoir un département de production. Ceci est la **fonction**, laquelle peut être plus ou moins efficace.

Il n'existe pas d'apparence structurelle idéale pour le corps humain. En fait, nous sommes tous des individus totalement différents avec des *structures* totalement différentes.

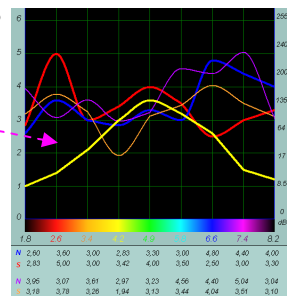
Cependant, il est capital que la **structure** et la **fonction** soient parfaitement coordonnées. Tout comme l'exemple de l'entreprise, le corps fonctionne de façon plus efficace si la **structure** (organisation) suit la **fonction** (production).



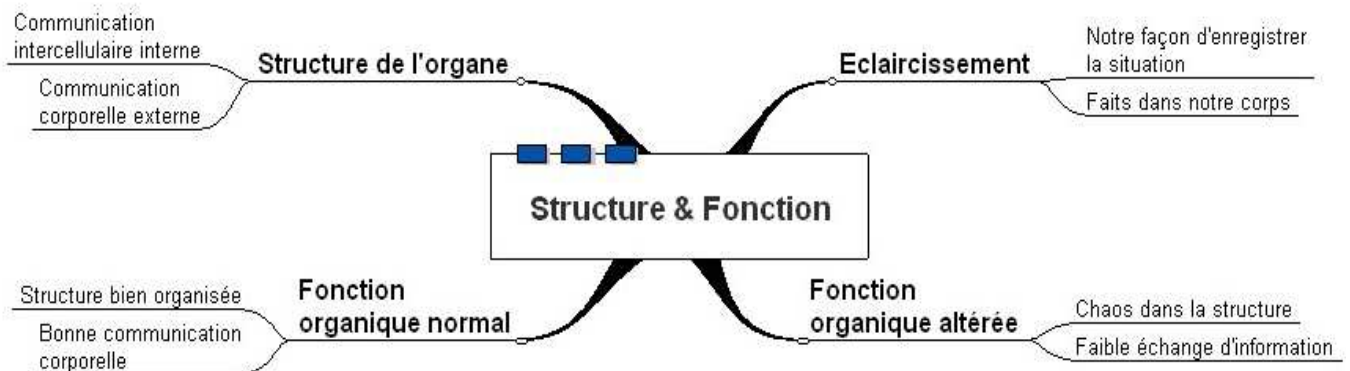
La technologie **NLS SYSTEM** indique la fréquence de la :- **fonction de l'organe par une courbe rouge**
- **structure de l'organe par une courbe bleue.**



La Structure et la fonction seront comparées par superposition ou ressemblance spectrale par rapport à la courbe optimale



La fonction « MÉTA-thérapie » du programme peut aider à solutionner Il revient au thérapeute de suggérer à son patient de pratiquer un changement dans sa façon de penser et/ou de vivre. Le thérapeute peut soulever le conflit, bien que ce ne soit pas une tâche facile, mais la responsabilité du changement revient au patient.



Analyse des résultats

Après le bilan, les résultats peuvent être consultés immédiatement à l'écran de l'ordinateur. Une comparaison est faite depuis l'information dans les bases de données, avec l'activité organique normale. Il est possible d'approfondir plus en détails de différentes façons. Pour vous aider dans l'évaluation des cas, voici une brève description des quatre analyses principales.

Pour une description détaillée du fonctionnement du programme, veuillez vous référer au programme de présentation du **NLS SYSTEM**.

1. Analyse topique

2. Contrôle de la pathologie et analyse de l'entropie

3. Analyse biochimique par Analyse NLS

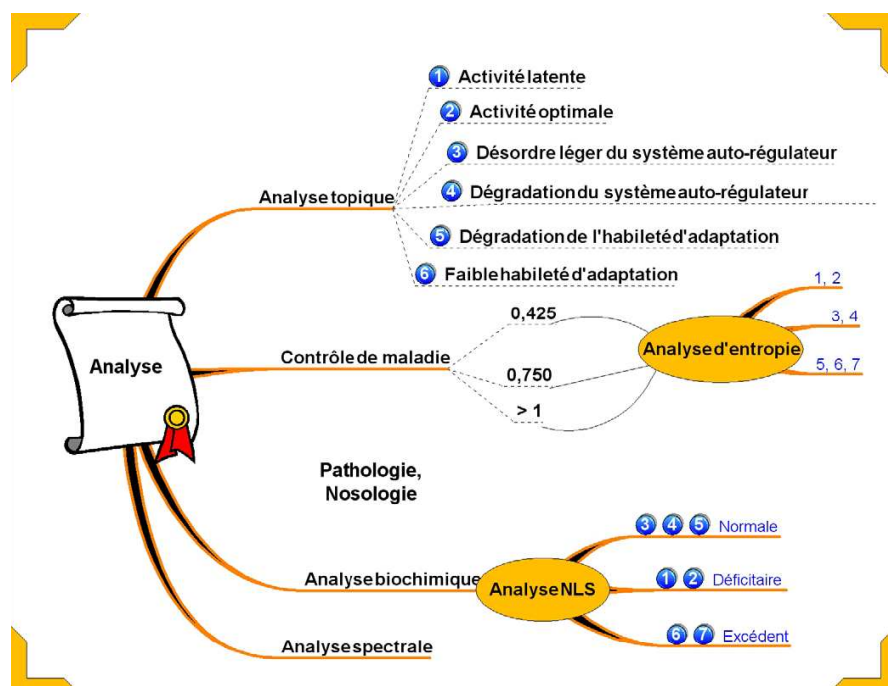
4. Analyse spectrale avec deux courbes

Afin d'évaluer le statut d'une personne, il faut contrôler plusieurs organes et analyser les résultats en utilisant les quatre types d'analyses.

Ceci implique l'analyse d'un contenu extensif, lequel devrait être traité par un thérapeute bien formé ou par un médecin. L'examen est plus approfondi et étendu qu'un examen classique adapté à une maladie.

Cette technologie peut révéler un état pathologique avant l'apparition de symptômes et ainsi être utilisé de façon préventive.

Voici la description des quatre différentes méthodes d'analyse afin d'aider le thérapeute; dans son évaluation des résultats et dans le choix de la thérapie adéquate.



Analyse topique

« L'analyse topique » est un terme biomédical signifiant une première analyse générale, laquelle démontre le **degré de « fatigue / tension » d'un organe.**

La technologie du **NLS SYSTEM** affiche l'image d'un organe à l'écran et indique le niveau (ou la valeur correspondante) de « fatigue / tension » avec des symboles numérotés de 1 à 6 :



❶ Le symbole blanc à six cotés (hexagone) indique une activité latente. Soit que l'organe n'a pas encore entamé ou a déjà terminé ses activités. Ceci s'avère très naturel, par exemple, lors du balayage des ovaires d'une jeune fille, qui sont encore non développés, prouvant ainsi une activité latente. Lors d'un balayage comparatif chez une femme âgée, les ovaires indiqueront une activité complétée.

❷. Le symbole jaune foncé à six cotés (hexagone) indique que l'organe fonctionne à la fréquence optimale.

(sous réserve d'une bonne communication entre le cerveau et l'organe)

❸ Le symbole rouge à trois cotés (triangle), avec pointe vers le haut, indique que l'organe commence à montrer des signes de « fatigue / tension » : il est sous une légère pression

❹ Le symbole rouge à trois cotés (triangle) avec pointe vers le bas, représente l'étape suivante : ainsi une partie de l'organe considéré doit faire un effort supplémentaire afin de fonctionner correctement ou efficacement.

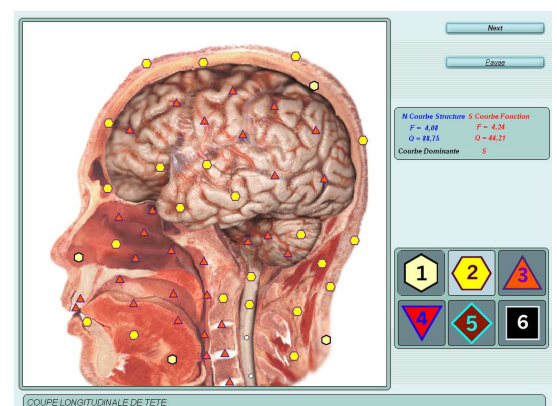
❺ Le symbole brun à quatre cotés (losange) ou carré en position diagonale, indique que l'organe est déjà sous pression et que la capacité d'adaptation du corps en est réduite.

❻ Le symbole noir à quatre cotés (carré) indique que la capacité d'adaptation de l'organe est faible. Lorsque le corps est sous une forme de pression, l'organe peut indiquer temporairement un résultat médiocre sans que la fonction organique en soit réduite.

Attention

**Cette méthode n'est pas un scan (scanner) classique mais une introspection - une évaluation - une enquête sur le mode fonctionnement du sujet et surtout une EVALUATION entre :
La relation entre le cerveau et l'organe ou partie de l'organe concerné**

C'est le cerveau qui est l'INTERFACE et détermine sa relation avec toutes les parties du corps



Evaluation de la pathologie et analyse de l'entropie

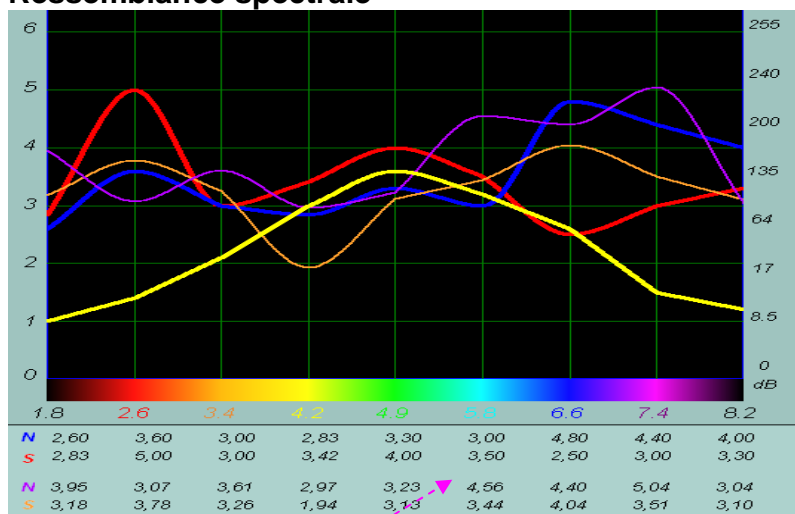
Afin de compléter les analyses du **NLS SYSTEM**, l'information organique est requise par l'analyse topique et par l'analyse de l'entropie. L'analyse de l'entropie présente des nombres de 1 à 7. Un résultat bas (ex 1) indique un ordre structural élevé et donc un résultat élevé (ex 7) indique le contraire.

- le degré 1 de l'entropie indique un ordre adéquat,
- si le résultat s'accroît au nombre 2, ceci indique le début d'un processus,
- Le degré 3 de l'entropie indique que le processus se poursuit,
- puis lorsque le résultat atteint le nombre 4, c'est que le processus est en chemin vers un trouble structural marqué.
- Au degré 5 de l'entropie, il y a davantage de chaos (désorganisation), lequel s'accroît et se stabilise aux degrés 6 et 7 de l'entropie.

La ressemblance spectrale indique l'écart entre le résultat et l'étalon (valeur normale) présent dans la base de données. Une valeur inférieure à la ressemblance spectrale se rapproche d'une pathologie :

Une valeur inférieure à 0.425 indique que le sujet présente **un spectre qui se compare** à celui d'une pathologie.

Ressemblance spectrale



Echelle de l'Evaluation

Une valeur comprise entre 0.425 et 0.750 peut indiquer que le sujet présente un spectre moins semblable à celui d'une pathologie.

- Une valeur comprise entre 0.750 et 1,00 peut indiquer encore moins de possibilité d'altération pathologique. Il ne faut toutefois pas éliminer la possibilité de maladie car celle-ci dépend aussi du degré de l'entropie.

Une valeur de 1,00 sur la ressemblance spectrale peut indiquer une faible possibilité de désorganisation cependant il faut aussi consulter le degré de l'entropie. L'organe est en phase de réhabilitation au degré 4 de l'entropie (la ressemblance spectrale indique une bonne voie car le corps est en phase de réhabilitation), cependant la structure présente encore un état de chaos (désorganisation).

Fixer			Ordre alphabétique	Sélection
0	0,000	COUPE HORIZONTALE du CRANE au niveau de l		
0	3,588	Optimal		
x	0	Modèle virtuel		
0	0,234	NEURASTHENIE		
0	0,277	NEURALGIES		
0	1,187	RHINITE		
0	1,204	INFECTION RESPIRATOIRE		
0	1,664	RHINITE VASOMOTRICE		
0	2,063	ALLERGIE		
0	2,103	SINUSITE MAXILLAIRE		
0	2,265	DEVIATION de la CLOISON NAsALE		
0	2,694	SINUSITE		
0	4,278	ATROPHIE OPTIQUE		
0	4,305	NEVRITE du NERF OPTIQUE		
0	4,507	BLEPHARITE		
0	4,700	GLAUCOME		
0	4,991	CONJONCTIVITE		
0	5,153	HYPERMETROPIE		
0	5,476	MIGRAINES		
0	5,753	MYOPIE		

Tableau du résultat

Analyse biochimique par la NLS Analyse

Le système d'analyse non-linéaire (ou NLS), rend possible l'analyse biochimique. Il est cependant nécessaire de posséder des connaissances suffisantes en biochimie pour comprendre la condition.

Par exemple, il est possible d'évaluer le nombre d'érythrocytes (globules rouges), de leucocytes (globules blancs) : granulocytes, lymphocytes, monocytes ainsi que de thrombocytes (plaquettes sanguines), de même que le niveau d'absorption d'oxygène.

Une analyse biochimique peut être effectuée de la même façon qu'elle se fait sur un organe.

Par exemple : il suffit de cocher la case « Érythrocyte ».

Si la valeur du degré d'entropie indique **1** ou **2** : il y a carence.

Si la valeur indique **3**, **4** ou **5** : tout est normal.

Les valeurs **6** et **7** indiquent toujours un excès.

Analyse spectrale (avec 2 courbes) : corrélations

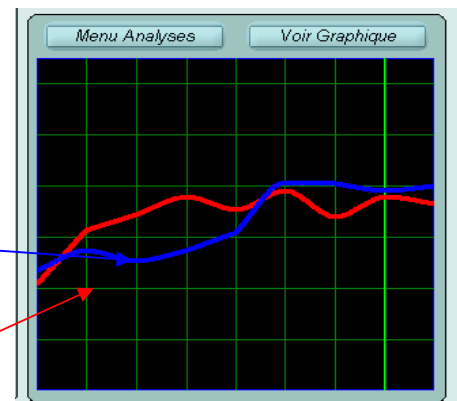
L'analyse spectrale indique les organes avec lesquels nous sommes en bonne ou mauvaise communication et s'il y a présence d'un :hypo ou hyper fonctionnement.

☞ Un organe en **hypo**-fonction est représenté par :

la courbe de structure bleue.
la courbe de fonction rouge en dessous

☞ Un organe en **hyper**-fonction est représenté par :

la courbe de fonction rouge
la courbe de structure bleue en dessous



L'analyse spectrale indique l'endroit entre les fréquences 1,8 à 10 hertz affichant le plus grand écart. Ceci indique que l'organe fonctionne de façon déficiente.

Par exemple, observons de près les deux courbes du foie, la **courbe de fonction rouge** et la **courbe de structure bleue**.

Si l'on regarde les fréquences du « Tissu conjonctif » dans l'analyse spectrale, nous découvrons que la **courbe de fonction rouge** est supérieure à la **courbe de structure bleue**. Il est ainsi possible d'en conclure qu'il y a hyperfonction.

Ceci indique qu'une croissance de tissu conjonctif peut avoir débuté dans le foie.

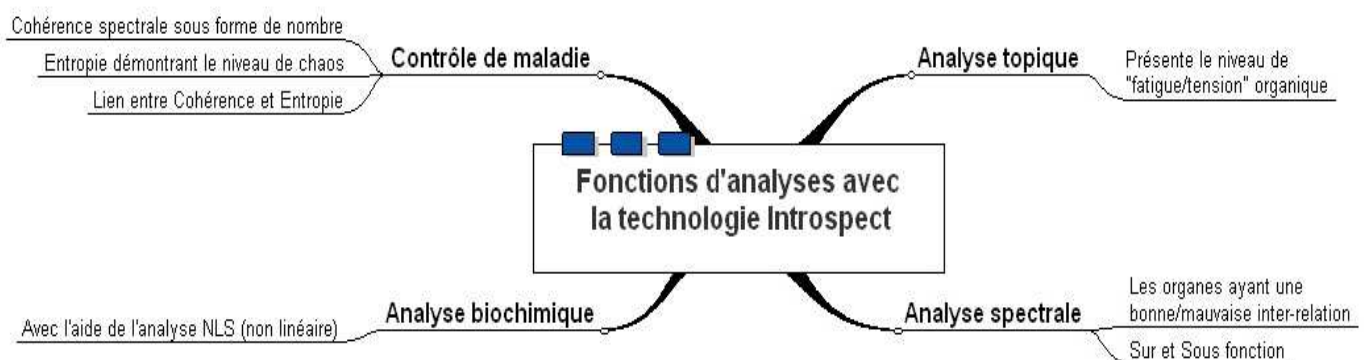
Si nous déplaçons notre observation vers les fréquences du « Système hormonal », nous découvrons que la **courbe de fonction rouge** est bien en dessous de la **courbe de structure bleue**. Il est possible d'en venir à la conclusion que le foie souffre d'une hypo-fonction en association avec un déséquilibre hormonal.

Ainsi, il est possible de comprendre la façon dont chaque organe communique avec le corps tout entier. Ces courbes spectrales contiennent beaucoup d'informations et devraient être disponibles afin que nous et notre sujet puissions comprendre les problèmes organiques et les systèmes avec lesquels les organes affichent une communication déficiente.

Sommaire des analyses effectuées par la technologie NLS :

- Analyse topique avec symboles géométriques
- Contrôle de dépistage de maladie par analyse spectrale et d'entropie
- Analyse biochimique appuyée par l'analyse NLS
- Analyse spectrale avec deux courbes

L'interprétation de ces différentes analyses requiert une compréhension du processus de la pathologie ainsi qu'une compréhension de la façon dont le corps gère la « tension » de façon optimale. Le corps humain est un système régulateur autonome capable de faire face à de fortes perturbations, interférences et efforts, mais cependant, en bout de ligne, il y a des limites qu'il ne peut dépasser.



Lors du contrôle d'un organe, plusieurs carrés noirs (symbole 6) peuvent être observés, ce qui peut paraître effrayant et porter à croire que nous sommes malades.

Ce n'est pas nécessairement le cas, car tout relève du degré d'entropie.

Si le degré d'entropie indique un nombre bas, tout est correct, car il y a un ordre structurel.

La tension/charge est temporaire ou le corps est éventuellement sous traitement (en phase de travail de réparation).

Le traitement par Méta-thérapie ou Méta-Résonance fonctionne mieux avec les degrés d'entropie faibles où il y a un ordre structurel, plutôt qu'avec un degré élevé d'entropie où il y a chaos. Lors d'un traitement de longue durée, les mesures doivent démontrer que le degré d'entropie décroît dans l'organe, si le traitement est efficace.

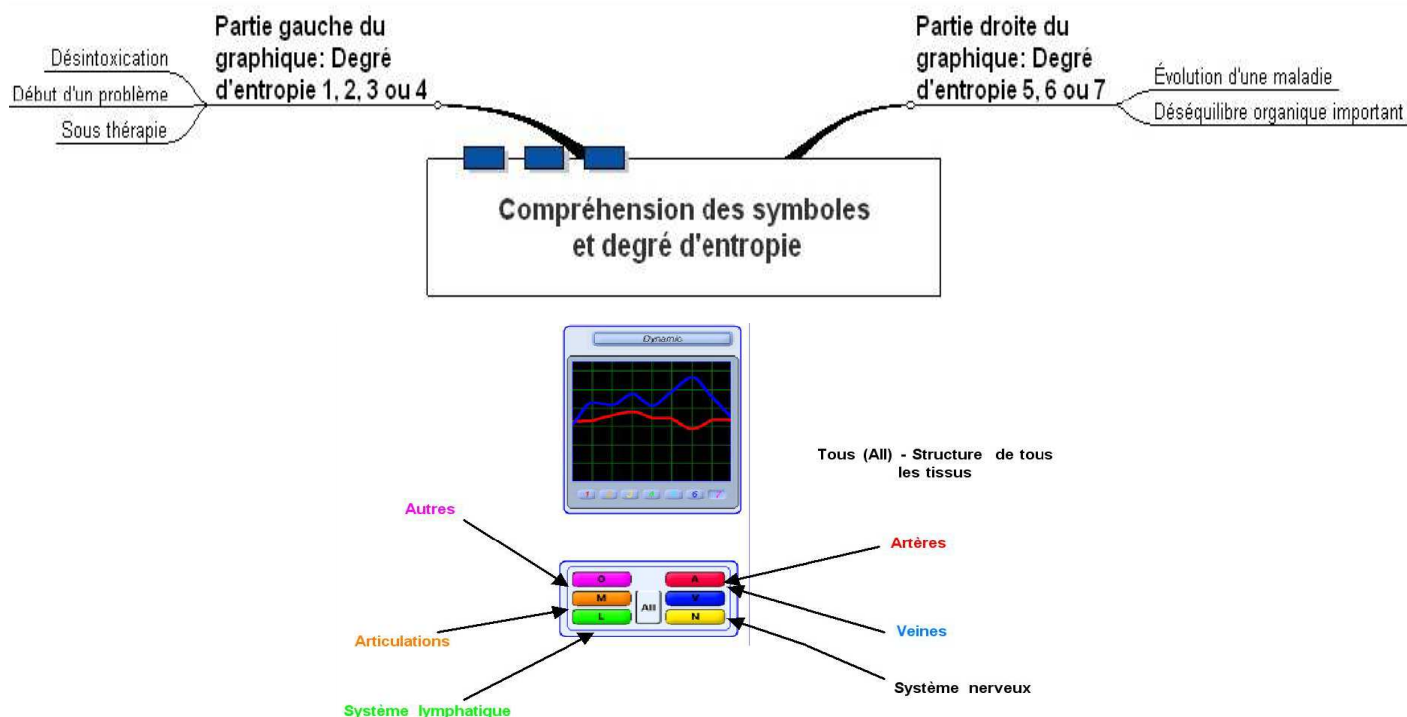
➤ Sur le coté gauche, alors que le degré d'entropie est faible, il y a un ordre adéquat dans la *structure* et les symboles indiquent le niveau de *fonctionnement* de l'organe afin de rétablir la condition de santé.

Les symboles 4 et 5 indiquent seulement que l'organe est soumis à une tension parce qu'il est en auto-réhabilitation. Ce peut être le cas avec un drainage et/ou avec d'autres modifications.

➤ Sur le coté droit, alors que le degré d'entropie est élevé, il y a un désordre dans la structure lequel peut s'avérer être sérieux.

Les symboles 4 et 5 indiquent que, même ici, l'organe est soumis à une tension à cause du chaos structurel et qu'une maladie peut se développer ultérieurement.

Le symbole 6 indique que l'organe est dans un état latent (état de repos) et ne travaille pas à restaurer l'ordre, de sorte que d'autres remèdes doivent être administrés.



Les mécanismes de défense du corps

De façon à effectuer une évaluation adéquate du balayage, il est nécessaire de posséder une connaissance des mécanismes de défense du corps car, en fait, tous les « opérateurs » devraient avoir cette connaissance. Lorsque le corps est soumis à l'effort, il se bat pour revenir à l'équilibre biochimique qui est sa condition de survie.

Par exemple, la température du corps s'élève afin d'activer le système immunitaire, la toux pour se débarrasser du mucus, le vomissement pour expulser un poison et une excroissance tumorale pour arrêter les toxines cancéreuses de se propager.

En général, les gens ont une fausse idée et tentent habituellement d'éliminer des symptômes alors que normalement le symptôme survient afin de corriger le corps d'une certaine façon.

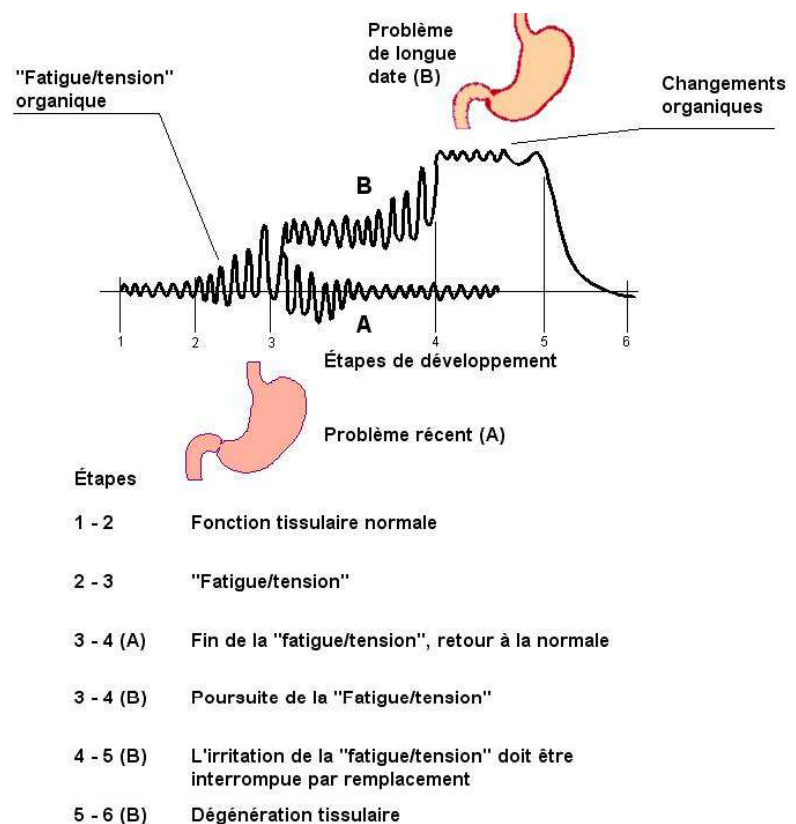
Ainsi, il serait préférable d'aider le corps, car il sait ce qui est le meilleur pour lui.

Voici un exemple concret de la façon dont les mécanismes de défense du corps fonctionnent lorsqu'il est en tension/effort : supposons que nous mangeons des aliments épicés qui irritent la muqueuse de l'estomac.

Les fréquences changent selon le diagramme ci-après. La tension survient dans la région 2 – 3. Si la structure du corps est assez forte, le problème disparaît. La courbe A dans le diagramme démontre qu'après un court moment, le problème disparaît et les fréquences retournent à la normale.

Le processus se poursuit si nous continuons à manger les aliments épicés ou si le corps est soumis à une tension. Notons que différents types de stress peuvent aussi affecter la muqueuse.

La courbe B démontre ce qui survient lorsque le corps est soumis à une tension prolongée.



Le corps s'empresse de se débarrasser de l'irritation à tout prix. Nous souhaitons que la douleur disparaisse et le corps désire que cesse l'irritation de la muqueuse. Ceci suppose que le corps fabrique du tissu conjonctif moins sensible au lieu de faire une muqueuse sensible. Le problème est résolu lorsqu'il n'y a plus de douleur.

Les fréquences sont de retour à la normale selon la courbe B4 – B5. Mais à quel prix ?

Il existe maintenant une altération organique.

Il est très important d'expliquer ce phénomène au non-initié. Les fréquences sont de retour à la normale, mais sur un autre niveau. La médecine académique reconnaît cet état et le dénomme « problème chronique », c'est-à-dire une condition normale qui peut mener à une diminution d'acide gastrique, à une faible décomposition des aliments, etc.

Pourquoi le cancer n'apparaît-il pas ? Le développement d'une pathologie est un processus dynamique, tout comme la propagation des cellules cancéreuses. Que fait le corps afin de stopper la propagation des cellules cancéreuses ? Un développement tumoral ! La tumeur est l'outil que les mécanismes protecteurs du corps choisissent afin d'arrêter la propagation des cellules cancéreuses. La médecine académique peut découvrir une tumeur et observer la présence d'un cancer. La tumeur devient la condition normale du corps et elle est ainsi difficile à détecter par *NLS SYSTEM*. Le cancer n'a pas de fréquence propre, cependant il est possible d'en détecter les changements organiques.

Même le diabète emprunte un processus dynamique. Le pancréas a manifesté une période d'activité réduite. Il ne produira plus d'insuline si ce processus se poursuit sur une période de 10 ans ou plus.

Le *NLS SYSTEM* ne peut détecter le diabète parce que le processus dynamique a cessé. Cependant, d'autres problèmes peuvent être détectés.

Sclérodémie : pourquoi est-ce que le corps emmagasine le collagène dans la peau de façon à ce qu'elle durcisse et s'épaississe ? Parce que le corps vieillissant présente une structure diminuée, qu'il est plus faible et qu'il supporte de plus en plus difficilement l'effort/tension. Ainsi, le corps fabrique du tissu conjonctif pour se protéger. **Ceci est la raison pour laquelle *NLS SYSTEM* indique souvent « Sclérodémie » chez les personnes plus âgées.**

Une autre façon dont le corps se protège est en fabriquant du tissu adipeux. Plusieurs personnes âgées ont tendance à gagner en poids. Le corps remplace le tissu organique par du tissu adipeux. A cause du manque d'énergie, le corps doit accumuler une réserve : une couche de tissu adipeux ! Il est très important que le corps ait suffisamment d'hydrogène (H⁺). Cela est indispensable à l'équilibre cellulaire. S'il y a un manque d'hydrogène, le corps en fabriquera lui-même et deviendra plus acide pendant cette manœuvre de retour à l'équilibre. Il ne faudrait pas prendre d'alcalin, mais plutôt aider le corps : il y a toujours une raison pour ce qui se produit dans le corps. Dans ce cas, il est plus raisonnable de consommer des aliments acidulés au lieu d'aliments alcalins qui sont souvent consommés en plus grande quantité.

En Russie, on conseilla la consommation de substances alcalines seulement dans des cas aigus.

Le processus inflammatoire est également un des mécanismes de défense du corps.

L'inflammation est un « combat », souvent sur plusieurs années, contre les micro-organismes, sans résultat visible, résultant en une fatigue corporelle.

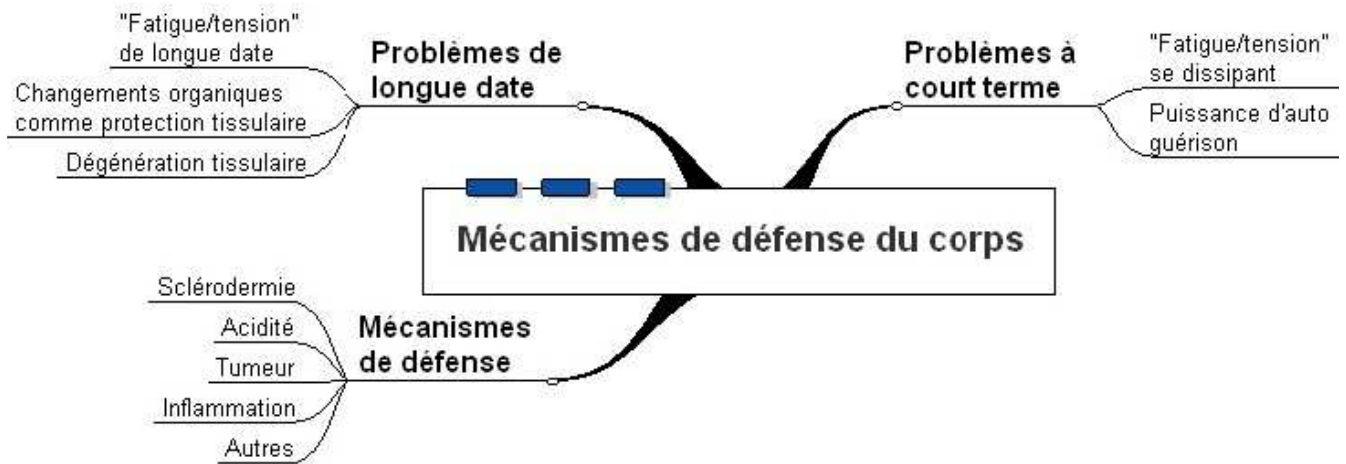
On peut affirmer qu'il existe deux types de problèmes principaux :

Les problèmes à court terme que le corps peut traiter seul et les problèmes long terme où le corps active différents mécanismes de défense, lesquels mènent au bout du compte à des changements organiques.

Dans ce cas, le degré d'entropie s'est accru de façon marquée et différentes thérapies sont nécessaires afin de rétablir l'ordre.

La Méta-thérapie ou Méta-Résonance peut améliorer l'état du corps humain cependant, dans le cas de problèmes chroniques, cela peut prendre un certain temps

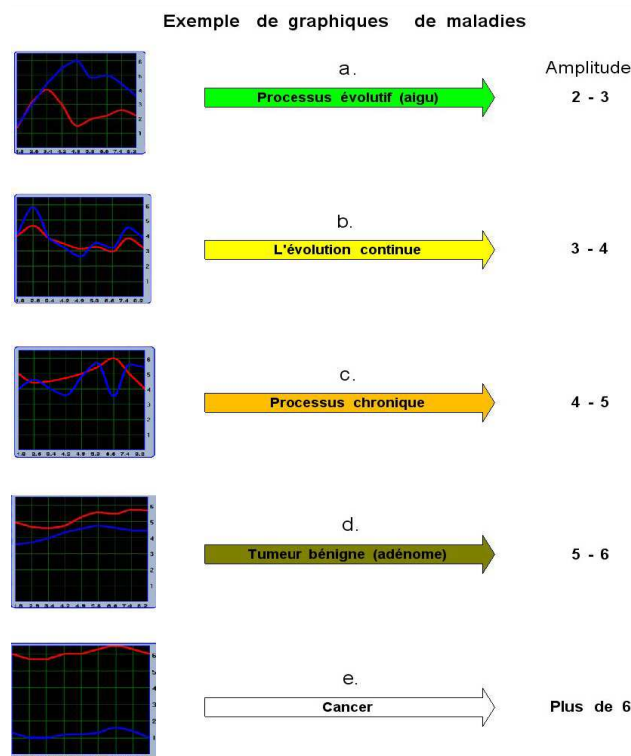
Regardons maintenant différents cas et différentes courbes pour comprendre le développement de la pathologie.



Courbes de la pathologie

Dans l'analyse de l'entropie, il y a des courbes qui indiquent le degré d'entropie (de 0 à 7) à différentes fréquences (1,6 à 8,2 Hz) tant pour la **structure** (courbe bleue) que pour la **fonction** (courbe rouge). En état de santé, les deux courbes se suivent sur le spectre au complet. Un écart important entre les deux courbes indique un « processus pathologique » dans le système de communication du corps.

Le diagramme ci-dessous illustre complètement les diverses variations des courbes en fonction des 5 cas de figure correspondant aux degrés d'évolution de la pathologie.



Nous débutons avec le développement d'un processus aigu (a). Ici, l'amplitude des basses fréquences se situe entre les intervalles inférieurs 2 à 3 mais à fréquences élevées, nous observons une grande différence entre les courbes. Le processus débute toujours lorsqu'il y a une réduction dans la fonction ainsi que lorsqu'un organe faiblit à la tension/effort. Puis l'organe développe des microorganismes, parasites et différentes spores, etc. On peut remarquer sur le diagramme qu'à la fréquence 4 Hz, les communications avec les autres organes et systèmes sont interrompues.

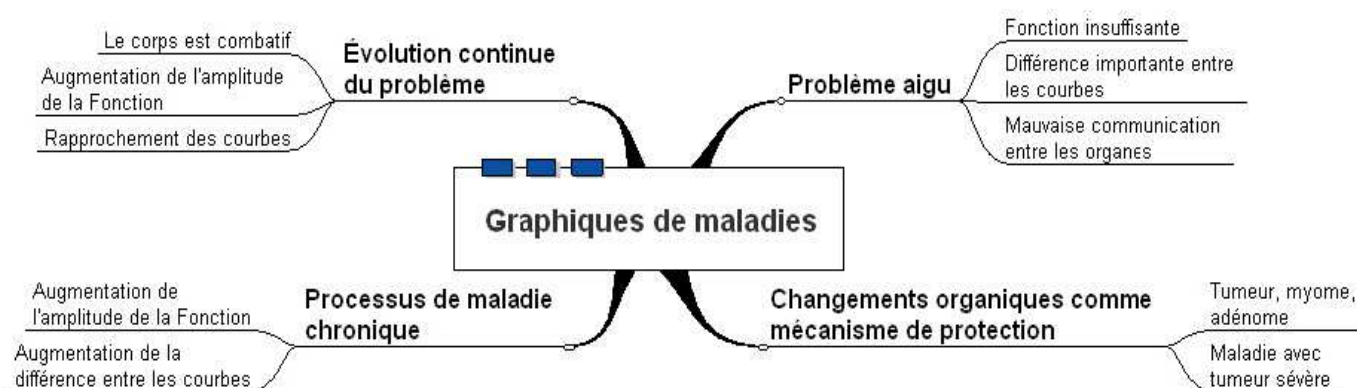
Tout comme dans notre exemple de l'estomac soumis à une tension pouvant provoquer un ulcère gastrique, le développement de cet ulcère dépend du fonctionnement du système nerveux. Le nerf vague est hyperactif, ce qui amène une augmentation de la production des liquides gastriques. D'après le diagramme, nous pouvons constater que la « fonction » de l'estomac est réduite par rapport à celle du système nerveux.

Si le corps ne réussit pas à se débarrasser d'un problème aigu, la courbe ne fera qu'augmenter (b). Le corps doit ainsi sérieusement affronter le problème et produire un effort accru afin de rétablir l'ordre. L'amplitude s'est élevée de 2 – 3 à 3 – 4 et la **courbe fonctionnelle rouge** près de la **courbe structurelle bleue**, avec l'espoir que le corps gère la crise et que les valeurs reviennent à la normale. Si cela ne se produit pas, il y a risque que la condition devienne chronique (c). Ceci suppose qu'à certaines fréquences, la **courbe de fonction rouge** s'élèvera bien au-dessus de la **courbe de structure bleue** et que l'amplitude augmentera dans la zone de 4 – 5.

Si le problème demeure inchangé, le corps possède d'autres mécanismes de défense. Il peut fabriquer du tissu neuf pour remplacer le tissu endommagé. Le tissu glandulaire fabrique lentement de nouvelles cellules semblables aux cellules normales. Il peut fabriquer une tumeur (désormais cancéreuse), dénommée « adénome » qui, si elle ne se propage pas et que le corps est suffisamment fort, peut disparaître ou se résorber.

Ceci est indiqué par la technologie **NLS SYSTEM** lorsque la **courbe de fonction rouge** est hors service (d), se situant au-dessus de la **courbe de structure bleue** et que l'amplitude s'est élevée à 6.

Un cancer évolutif exigera du corps un plus grand effort. Il existe une grande distance entre la **courbe fonctionnelle** et la **courbe structurelle** (e). En même temps, la fonction est complètement hors service et son degré d'entropie est supérieur à 6.



Structure tissulaire

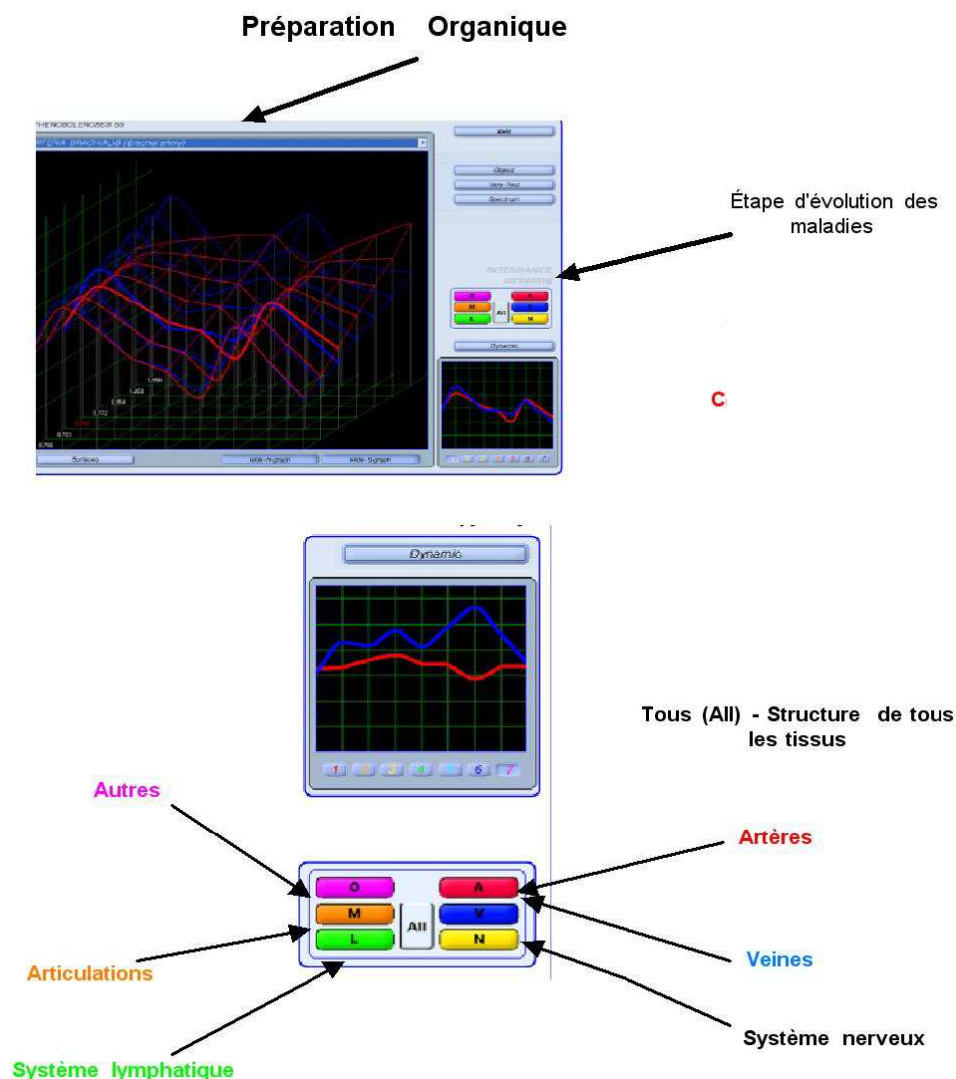
La technologie *NLS SYSTEM* permet l'examen des parties d'organe et la façon dont divers remèdes peuvent l'affecter.

Il est possible d'examiner spécifiquement le foie si un patient mentionne y avoir un problème. Peut-être qu'il fonctionne bien ? Si nous poursuivons l'examen avec les mesures du système lymphatique, nous trouverons que le degré d'entropie est anormalement élevé bien que le foie en soi fonctionne bien. Ceci implique que nous cherchions une méthode pour améliorer le système lymphatique.

Il faut choisir l'objet que nous désirons examiner.

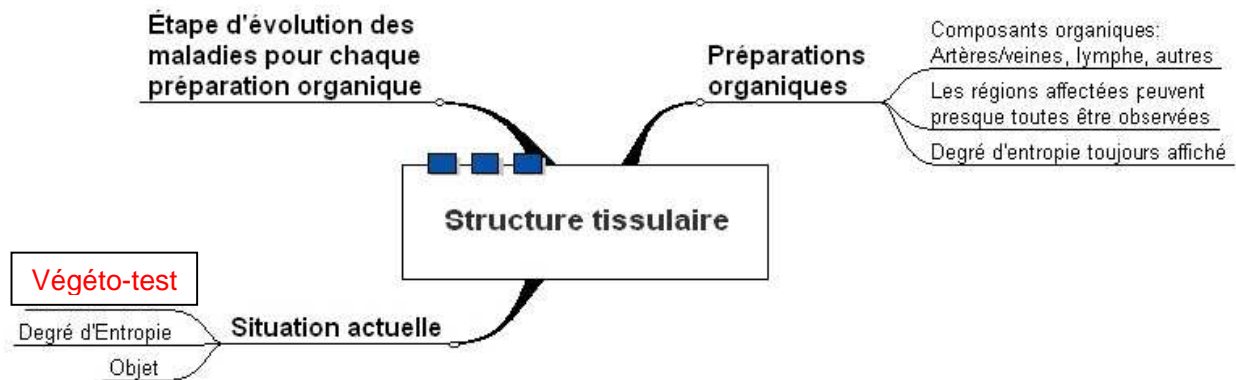
Le diagramme sur le coté présente les boutons en usage dans le programme.

- **O : Autre (violet)**
- **M : Articulations et cartilage (Orange)**
- **L : Système lymphatique (Vert)**
- **A : Artères (Rouge)**
- **V : Veines (Bleu)**
- **N : Système nerveux (Jaune)**
- **All : Toutes les structures tissulaires**



Contrôle Végéto-test

Enfin il y a le contrôle Végéto, lequel localise chez le patient, le niveau sur lequel se situe le développement du problème. La phase actuelle peut être observée en appuyant sur le bouton Contrôle Végéto-test.

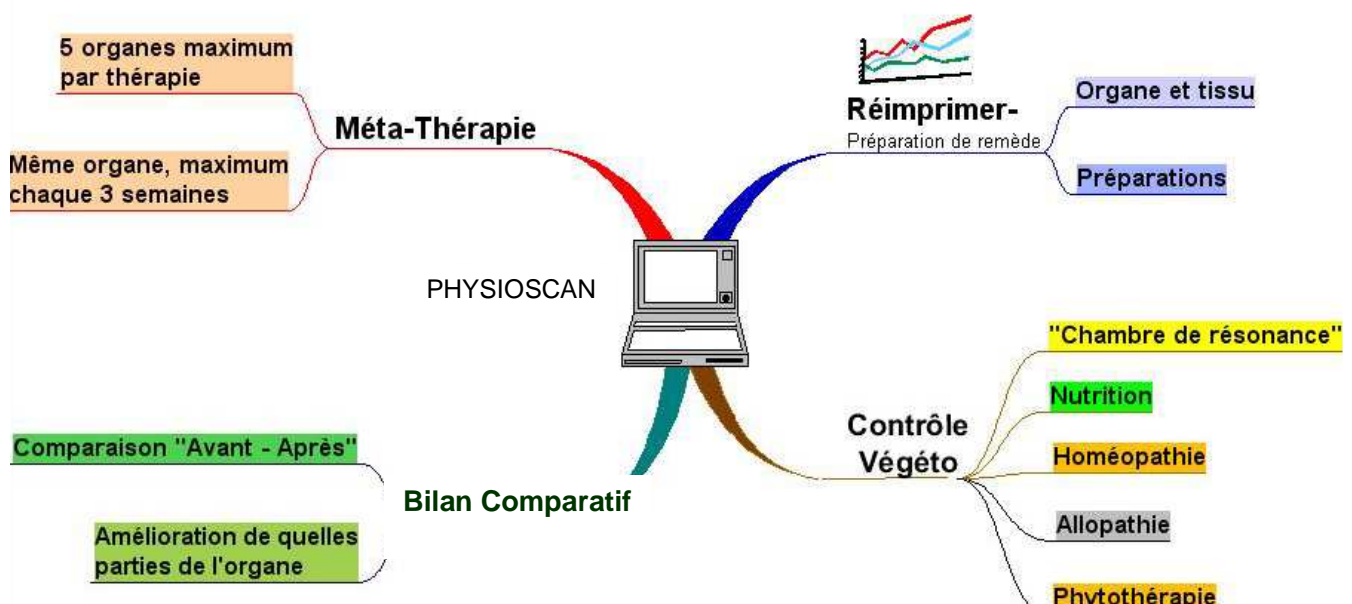


Possibilités de traitement

Avec la technologie **NLS SYSTEM**, il est possible de traiter les gens de trois façons différentes : «Méta-thérapie», «Réimprimer» et «Contrôle Végéto».

Après le traitement, il est possible de comparer les résultats avec les résultats obtenus avant le traitement afin de constater immédiatement l'effet produit.

Thérapie avec le Nls system



Méta-thérapie

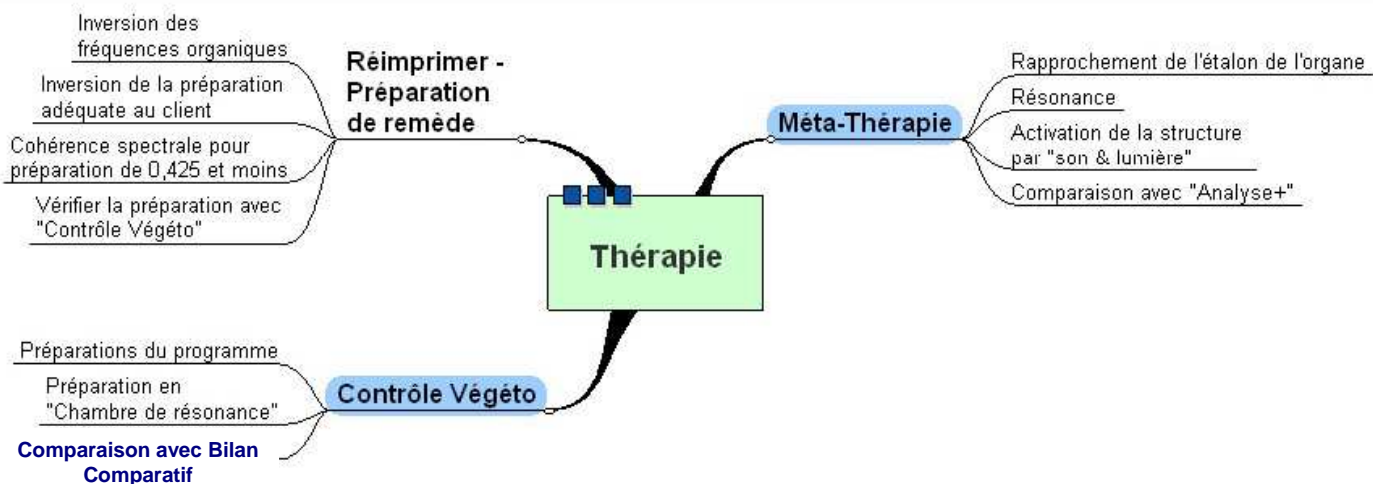
La Méta-thérapie est le traitement le plus usuel pour restaurer les fréquences organiques. Elle s'effectue par l'entremise du casque d'écoute et du soft laser, **lesquels activent la structure** et viennent en résonance avec les organes à traiter. Ainsi, il suffit d'émettre les fréquences de « **valeurs normales optimales** » les plus appropriées et disponibles dans les bases de données. De cette façon, il est possible de se rapprocher de très près des fréquences organiques, nommées «étalons». Le tout varie en fonction de la durée préexistante du problème et de la réceptivité du patient face à la Méta-thérapie.

Si le problème est relativement récent,
un seul traitement peut suffire.

Il est possible de traiter 5 organes différents à la fois (dans une même séance).

Si le problème existe depuis longtemps le degré d'entropie dans l'organe est plus élevé, impliquant plus de chaos, il faudra plus d'un traitement pour rattraper l'ordre dans la structure et dans les fréquences. Dans ce cas, il est recommandé de traiter un seul organe à la fois avec un intervalle afin de permettre au corps de procéder à la correction par lui-même.

Il est possible d'utiliser la technologie **NLS SYSTEM** pour suivre l'effet des traitements et des essais du corps à s'auto guérir, comme vous pouvez le voir ci-dessous.



Maëlle du cerveau (Mésoderme nouveau)

